

STUDIE

Sportoviště v areálu ZŠ Jiřího z Poděbrad 3109 ve Frýdku-Místku

vypracoval ing.arch. Tomáš Adámek
září 2024

OBSAH

TECHNICKÁ ZPRÁVA

PROPOČET NÁKLADŮ

SITUACE ŠÍRŠÍCH VZTAHŮ M 1:1000

STÁVAJÍCÍ STAV - SITUACE M 1:500

KOORDINAČNÍ SITUACE M 1:500

HŘIŠTĚ NA HÁZENOU M 1:200

VÍCEÚČELOVÉ HŘIŠTĚ M 1:200

HŘIŠTĚ NA TEQBALL, WORKOUT, DĚTSKÉ HŘIŠTĚ M 1:200

PRVKY DĚTSKÉHO HŘIŠTĚ

PARKOVIŠTĚ – DOPRAVNÍ ŘEŠENÍ M 1:250

VIZUALIZACE – NADHLEDOVÉ PERSPEKTIVY Z JZ A SV

VIZUALIZACE – CENTRÁLNÍ NÁSTUPNÍ PLOCHA A HŘIŠTĚ NA HÁZENOU

VIZUALIZACE – DĚTSKÉ HŘIŠTĚ A PARKOVIŠTĚ

TECHNICKÁ ZPRÁVA

Identifikační údaje

Název stavby:	Sportoviště v areálu ZŠ J. z Poděbrad 3109
Adresa :	Jiřího z Poděbrad 3109, 738 01 Frýdek-Místek
Pozemeky:	parc.č. 1831/331, 1831/395, 1831/324, 1595, 1599/1 a 1600/3 k.ú. Frýdek
Charakter stavby:	Stavební úpravy
Účel stavby:	Sport a rekreace
Stupeň dokumentace:	Studie
Investor:	Statutární město Frýdek-Místek se sídlem: Radniční 1148, Frýdek, 73801 Frýdek-Místek IČ: 00296643
Architekt:	Ing.arch. Tomáš Adámek, Soběslavská 48, 130 00 Praha 3 IČ: 60057840 č. autorizace ČKA 02 506

Seznam vstupních podkladů

- Katastrální mapa, 08/2024
- Geodetické zaměření, 2016
- Inženýrsko-geologický průzkum, GEOSERVICES, 11/2016
- Vyjádření k existenci sítí od jednotlivých správců 08/2024
- Vlastní posouzení stávajícího stavu, 08/2024
- Požadavky investora

Popis území stavby

Areál Sportovišť se nachází v jižní části Frýdku mezi ulicemi Novodvorská a Jiřího z Poděbrad a areálem TJ Sokol Frýdek-Místek.

Na jižní straně navazuje sídliště Slezská se čtrnáctipodlažními panelovými věžovými obytnými domy a čtyřpodlažní budova ZŠ Jiřího z Poděbrad přiléhá k areálu na východě. Součástí areálu Sokola jsou třípodlažní sokolovna na severozápadní straně řešeného území a přízemní budova zázemí hřišť Sokola na severní hranici pozemku sportoviště ZŠ. V areálu Sokola se nachází běžecký ovál, který bude využíván i žáky ZŠ.

Terén řešeného území je přibližně v rovině. V současnosti se v areálu sportovišť nachází jedno házenkářské a jedno víceúčelové hřiště s tartanovým povrchem, zanedbaná antuková plocha, workout (určen k přesunu do jiné polohy), chodníky z betonové dlažby, dráha a doskočiště pro skok do dálky, betonová plocha, brouzdaliště, dřevěný stánek a zděný domek s hygienickým a provozním zázemím u vstupu od školy. Západní křídlo ZŠ, které přiléhá k areálu sportovišť, tvoří plavecký bazén, který je z areálu přístupný po venkovním schodišti.

Zbytek areálu je zatravněn. Podél jižní strany roste souvislá řada keřů. Několik keřů roste i uprostřed areálu a při severní hranici. Z jižní strany je areál oplocen plotem z rámu, vyplněných svislými ocelovými tyčemi. Severní hranici se Sokolem tvoří plot z vlnitého plechu. Za plechovým plotem roste nepravidelná řada vysokých stromů, jejichž koruny částečně zasahují do areálu sportovišť.

V západním cípu řešeného území za plotem areálu sportovišť se nachází asfaltová plocha, sloužící pro vjezd do areálu Sokola a areálu sportovišť ZŠ z Novodvorské ulice a pro parkování několika aut.

V územním plánu je řešené území převážně v ploše občanského vybavení veřejné infrastruktury OV a úzký pruh podél sokolovny je v ploše tělovýchovných a sportovních zařízení.

Většina pozemků v řešeném území je ve vlastnictví investora, pouze dotčené části pozemků č. 1599/1 a 1600/3 před sokolovnou jsou ve vlastnictví TJ Sokol Frýdek-Místek.

Řešené území není památkově chráněno.

Řešené území se nenachází v záplavovém území.

Existence inženýrských sítí

Pro zjištění existence veřejných inženýrských sítí v řešeném území byla získána stanoviska a vyjádření těchto správců:

CETIN, a.s., ČEZ Distribuce, a. s., ČEZ ICT Services, a. s., Telco Infrastructure, s.r.o., Telco Pro Services, a. s., DISTEP a.s., GasNet, s.r.o., SmVaK, a.s., TS a.s., Veolia Průmyslové služby CR, a.s., Veolia Energie CR, a.s., Vodafone Czech Republic a.s. (plná znění vyjádření jsou přílohou elektronické podoby studie).

Brouzdaliště a domek zázemí jsou inženýrskými sítěmi napojeny na budovu ZŠ. Podél bazénu vede kanalizační přípojka ZŠ, jejíž skutečná trasa neodpovídá evidenci u SmVaK a před provedením dalšího stupně projektu je třeba provést její aktuální pasportizaci.

K JV hranici areálu je přivedena přípojka silnoproudé elektřiny, která měla sloužit nerealizované stavbě sportovní haly. Podél hranice areálu v Novodvorské ulici a ulici Jiřího z Poděbrad stojí sloupy veřejného osvětlení, které jsou propojeny podzemními i nadzemními elektrickými kabely. Od vjezdu do areálu Sokola vede podzemní vedení dálkového vytápění směrem k Novodvorské ulici. Z Novodvorské ulice vede podél Sokolovny přípojka vodovodu pro Sokol. K JZ rohu sokolovny je přivedena přípojka plynu. Podél parkoviště před Sokolovnou vede podzemní sdělovací kabel neprovozované sítě CETIN, a.s.. Ve zbytku řešeného území nevedou veřejné inženýrské sítě.

Urbanisticko-architektonické řešení

Kompaktní blok sportovišť je soustředěn podél severní hranice areálu, tak aby nevznikaly nevyužitelné zbytkové plochy a přístup ze školy byl co nejkratší. Kolem areálu Sokola vznikne pouze odstup 3 m pro údržbu. Jednotlivá hřiště navazují na dlážděnou centrální nástupní plochu se stromořadím a lavičkami, přístupnou stávajícím chodníkem od školy. Z centrální plochy povede kolem házenkářského hřiště chodník do areálu Sokola. Vedle každé dvojice laviček bude vždy stojan pro 2 kola a odpadkový koš. Ze všech stran každého hřiště (vyjma severní u dětského a házenkářského hřiště), budou vysázeny souvislé řady stromů, které zajistí maximální možné zastínění. Orientace hřišť zabráni oslňování sportujících v nejfrekventovanějších hodinách během výuky. Uprostřed dětského hřiště bude situován strom a okolo něj lavičky a odpadkové koše.

Konkrétní typy prvků mobiliáře a jejich definitivní polohy budou vybrány až v dalších stupních projektové dokumentace.

Pro házenkářské, víceúčelové a teqballové hřiště navrhuji vodopropustný povrch ze zeleného polypropylenového koberce s minimálním pískovým zásypem (který se na povrch nedostává). Tento povrch zajišťuje měkký došlap a šetrnost pro kloubní aparát dětí a nevyžaduje kromě běžného úklidu žádnou pravidelnou údržbu.

Dopadová plocha workoutu by byla provedena ze zeleného litého EPDM.

Dopadová plocha dětského hřiště by byla tvořena vyztuženým trávníkem.

Zelené povrchy budou evokovat společně s okolní rostlou zelení pobyt v zahradě nebo v přírodě.

Víceúčelové hřiště bude ohrazeno zelenými mantinely do výšky 1m a zelenými sítěmi do výšky 4m nad povrchem. Házenkářské hřiště bude ohrazeno zelenými sítěmi do výšky 4m nad povrchem. Teqballové hřiště bude mít po obvodu pouze ochrannou zelenou síť, vysokou 2m.

Pro výsadbu kolem hřišť bude vybrán druh stromu s užší a vyšší pyramidální hustou korunou (např. Habr obecný, Topol černý, ...), který nebude příliš zasahovat do ochranných sítí a zároveň může být dostatečně blízko, aby stromořadí v maximální možné míře hřiště zastínilo a ochránilo ho před větrem.

Uprostřed dětského hřiště může být zasazen strom s rozložitější korunou (Dub letní, Javor mléč,).

Ve stávající podobě zůstane zděný domek zázemí, který obsahuje WC pro ženy (1 kabina a umývárna), WC pro muže (1 kabina, 1 pisoár a umývárna), bezbariérové WC a místnost recepce s úložnými prostory.

Ve zbytku areálu kolem hřišť vznikne souvislá zatravněná plocha, která bude sloužit k dalším pohybovým aktivitám.

Areál bude od veřejných prostranství oddělen živým plotem tvořeným souvislou řadou volně rostoucích keřů (ne stříhaný), lemovanou nenápadným zeleným plotem z drátěného poplastovaného pletiva vysokým 2m. Musí být zvoleny keře, vhodné do prostředí, užívaného malými dětmi (nesmí být jedovaté a s ostny) a aby větve nepřesahovaly za plot. Podél živého plotu bude vysázeno stromořadí, které zajistí zastínění travnaté plochy. Budou zvoleny obdobné druhy stromu jako kolem hřišť. Plechový plot na hranici s areálem Sokola bude nahrazen drátěným plotem ze zeleného poplastovaného pletiva.

Parkoviště pro 44 aut vznikne na západní straně řešeného území. Pro vjezd se využije stávající sjezd z Novodvorské ulice, který je naproti Pekařské ulice. Nebude se tedy rozšiřovat počet křižovatek a zároveň bude umožněn co nejkratší vjezd do areálu Sokola. V severovýchodním rohu bude umístěn vjezd a vstup do areálu sportovišť. Komunikace parkoviště a vyhrazená stání budou dlážděny betonovou dlažbou. Ostatní parkovací místa budou mít povrch z plastových zatravnovacích roštů. Povinná nabíjecí místa pro elektroautomobily by byla situována podél Novodvorské. Stínění zajistí po obvodě a uprostřed parkoviště stromy s rozložitější korunou, jejichž větve budou dostatečně vysoko, aby neomezily pohyb aut.

Členění stavby

Stavba bude členěna na tyto objekty:

- bourací práce
- hřiště pro házenou
- víceúčelové hřiště
- hřiště na teqball
- dětské hřiště
- workout
- parkoviště a zpevněné plochy
- sadové úpravy
- oplocení

Popis objektů

Zde je uveden stručný popis materiálů, konstrukcí a potřebných prací. Podrobněji je to potřeba zpracovat v dalších stupních projektové dokumentace.

BOURACÍ PRÁCE

Budou odstraněny souvrství stávajících zpevněných ploch, ploty, stánek a brouzdaliště. Bude demontována sestava workoutu tak, aby mohla být následně instalována do nové polohy.

HŘIŠTĚ NA HÁZENOU

Bude odstraněna zemina do úrovně pro skladbu povrchu hřiště. Budou provedeny drenáže a základy pro sloupy ochranné sítě.

Bude provedena skladba umělého hracího povrchu (vodopropustný povrch ze zeleného polypropylenového koberce s minimálním pískovým zásypem) s podložím z kameniva a ochranné sítě do výšky 4m po obvodě.

Na hřišti budou instalovány branky.

VÍCEÚČELOVÉ HŘIŠTĚ

Bude odstraněna zemina do úrovně pro skladbu povrchu hřiště. Budou provedeny drenáže a základy pro sloupy ochranné sítě a pro kůly na volejbal a pro koše.

Bude provedeny skladba umělého hracího povrchu (vodopropustný povrch ze zeleného polypropylenového koberce s minimálním pískovým zásypem) s podložím z kameniva, mantinely, vysoké 1m, a ochranné sítě do výšky 4m po obvodě.

Na hřišti budou instalovány pouzdra na kůly a koše a branky.

HŘIŠTĚ NA TEQBALL

Bude odstraněna zemina do úrovně pro skladbu povrchu hřiště. Budou provedeny drenáže a základy pro sloupy ochranné sítě.

Budou provedeny skladba umělého hracího povrchu (vodopropustný povrch ze zeleného polypropylenového koberce s minimálním pískovým zásypem) s podložím z kameniva a ochranné sítě do výšky 2m po obvodě.

Na hřišti bude instalován teqballový stůl.

DĚTSKÉ HŘIŠTĚ

Bude odstraněna zemina do úrovně pro skladbu povrchu hřiště. Budou provedeny drenáže a základy pro herní prvky.

Budou provedeny skladba pro založení vyztuženého trávníku jako dopadové plochy a výsev trávníku.

Na hřišti budou instalovány herní prvky a mobiliář.

WORKOUT

Bude odstraněna zemina do úrovně pro skladbu povrchu hřiště.

Bude provedena skladba dopadové plochy z EPDM s podkladním betonem.

Na hřišti bude instalována stávající sestava workoutu.

PARKOVIŠTĚ A ZPEVNĚNÉ PLOCHY

Bude odstraněna zemina do úrovně pro skladby jednotlivých povrchů a výkopy pro přívod elektřiny k nabíjecím stanicím pro elektromobily. Bude rozvedena kabeláž. Budou provedeny základy pro značky a nabíjecí stanice.

Budou provedeny skladba pro založení vyztuženého trávníku a výsev trávníku v místě běžných stání, skladba s betonovou dlažbou v místě chodníků, komunikace a vyhrazených stání. Bude provedeno betonové schodiště u vstupu do areálu Sokola.

Budou osazeny mříže kolem kmenů stromů. Bude provedeno svislé a vodorovné dopravní značení. Budou instalovány nabíjecí stanice.

SADOVÉ ÚPRAVY

Budou vykáceny stávající stromy a keře. Budou provedeny výkopy pro výsadbu a příprava kořenových prostorů. Před sokolovnou musí být ostříhána část živého plotu v rozhledovém poli křižovatky na výšku max. 0,75m.

Budou vysazeny stromy a keře. Pro výsadbu kolem hřišť bude vybrán druh stromu s užší a vyšší pyramidální hustou korunou (např. Habr obecný, Topol černý, ...). Uprostřed dětského hřiště a na parkovišti mohou být zasazeny stromy s rozložitější korunou (Dub letní, Javor mléč,).

Druhy stromů a jejich kultivary musí být vybrány taky s ohledem na prokořenitelný prostor, omezený zpevněnými plochami hřišť a centrální vstupní plochy. Zejména u stromů ve zpevněných plochách je třeba zajistit dostatečný prokořenitelný prostor.

Pro živý plot musí být zvoleny keře, vhodné do prostředí, užívaného malými dětmi (nesmí být jedovaté a s ostny), a jejichž větve nebudou nepřesahovat za plot a kořeny nebudou ohrožovat podzemní kabely VO.

Poloha stromů na parkovišti podél Novodvorské ulice musí respektovat ochranné pásmo kabelů VO.

Po provedení čistých terénních úprav bude povrch ohumusován a proveden výsev trávy.

OPLOCENÍ

Po obvodě areálu bude instalován 2m vysoký plot ze zeleného poplastovaného čtyřhranného pletiva s napínacím drátem a s oky 50x50mm. Plotové sloupky budou z poplastovaných ocelových pozinkovaných trubek, v=2500mm á 2,5-3m.

Součástí budou vstupní jednokřídlé branky a vjezdová dvoukřídlá vrata.

Sloupky plotu budou osazeny do základů z betonu.

Napojení na veřejnou technickou a dopravní infrastrukturu

Jednotlivé objekty areálu sportovišť nevyžadují připojení na veřejnou technickou infrastrukturu. Přípojka elektřiny bude zřízena pro nabíjecí stanice elektromobilů na parkovišti. Připojení zděného domku zázemí na inženýrské sítě zůstane stávající – z budovy školy.

Hlavní pěší vstup od školy zůstane zachován. Vjezd na parkoviště z Novodvorské ulice zůstane zachován ve stávající poloze proti Pekařské ulici. Servisní vjezd a vstup z parkoviště do areálu bude přesunut dle nové polohy plotu na západní straně. Vjezd do areálu Sokola se nezmění.

Hydrogeologické posouzení

V rámci IGP průzkumu (GEO SERVICES 11/2016) byly ověřeny navážky, překrývající fluviální štěrky, které přecházejí úrovni 2,5 – 4,5 m p. t. (295,3 – 297,3 m n. m.) do podložních eluviálních jílů.

Hladina podzemní vody byla v rámci vrtných prací zastižena v kolektoru fluviálních štěrků a ustálila se v hloubkách 2,1 – 3,1 m pod terénem (297,05 – 297,75 m n. m.). Srovnáním s archivními daty lze její rozkvy během roku předpokládat v rozmezí cca +/- 0,5 m. Koeficient filtrace fluviálních štěrkovitých sedimentů se pohybuje v rozmezí n.10-5 m.s-1.

Koeficient vsaku pak byl na základě vsakovací zkoušky stanoven kv = 4,8.10-4 m.s-1 a je tedy pro vsakování příznivý, ale s ohledem na vysokou hladinu podzemní vody, nejsou tyto vrstvy zemin pro vsak využitelné.

Antropogenní navážky (převážně redeponovanými štěrky se škvárou, stavebními sutěmi, případně v místech starých základů demoličním odpadem, cihlami, dřevem, apod. mocnosti 0,6-2,4m (pod humózní vrstvou mocnosti 0,2m) mohou vzhledem k značné variabilitě propustnosti lokálně plnit funkci kolektoru a v závislosti na výskytu nepropustných poloh v nich může být lokálně vyvinuta „navážková“ zvodeň. Aktuálními pracemi nebylo zvodnění v navážkách zjištěno.

Vsakování vod je možné do nezvodněných vrstev zemin, s doporučenou úrovní 1 metr nad hladinu podzemní vody.

Je tedy možné využít plošné vsakování ve vrstvách pod propustnou skladbou hřišť při využití drenáží.

Parkoviště lze odvodnit plošným vsakováním zatravnovacími rošty, případně v kombinaci s vyspádováním do přilehlých travnatých ploch.

Dopravní řešení

V místě stávajícího sjezdu z Novodvorské ulice bude navazovat vnitřní účelová komunikace veřejného parkoviště, široká 6m, která bude sloužit pro příjezd na kolmá parkovací stání 2,5x5m (krajní 2,75x5m) a také pro zásobovací a servisní vjezd do areálu Sokola a pro vjezd údržby do areálu sportovišť ZŠ. U vjezdu do parkoviště vzniknou 3 širší vyhrazená parkovací stání 3,5x5m (krajní 3,75x5m). Parkoviště bude opatřeno svislým a vodorovným dopravním značením.

U vjezdu na hlavní komunikaci (Novodvorská ulice, max. rychlost 30 km/h) budou zajištěny rozhledové poměry dle ČSN 73 6102, pro jejichž dodržení nesmí být do rozhledových polí umísťovány předměty a objekty vyšší než 0,75m a objekty širší než 0,15m. Pro připojení vedlejší účelové komunikace na hlavní bude platit typ přednosti dej přednost v jízdě.

3 stromy mezi parkovacími místy sice nejsou v ideální poloze z hlediska vjezdu, ale zajistí alespoň trochu potřebného stínu. Jejich umístění blíž k chodníku na Novodvorské ulici není možné z důvodu dodržení ochranného pásma kabelů VO.

Povinná nabíjecí místa pro elektroautomobily by byla situována podél Novodvorské.

Kolem vjezdu na parkoviště bude doplněn chodník, který bude upraven pro přecházení vjezdové komunikace podél Novodvorské ulice.

K dopravnímu řešení vydalo vyjádření Krajské ředitelství policie Moravskoslezského kraje, ÚO Frýdek-Místek, dopravní inspektorát, ve kterém sděluje, že nemá námitek. Dává však ke zvážení umístění 5 míst u Sokolovny, která mohou ovlivnit plynulost a případně i bezpečnost provozu v místě sjezdu. Plné znění vyjádření je součástí elektronické podoby studie. Vzhledem k předpokládanému velkému využití parkoviště pro dlouhodobá stání nepředpokládám intenzitu provozu tak velkou, aby se těchto 5 míst muselo rušit.

Bezbariérové řešení

Přístup od školy ke sportovištím bude bezbariérový po chodnicích v jedné úrovni.

Stávající domek se zázemím obsahuje 1 bezbariérovou WC kabinu.

Na parkovišti budou 3 vyhrazená stání, š. min. 3,5m, pro těžce pohybově postižené. Vyhrazená stání budou navazovat na chodník sníženým obrubníkem. Snížený obrubník bude také v místě přecházení sjezdu z Novodvorské ulice na parkoviště.

Soulad s územním plánem

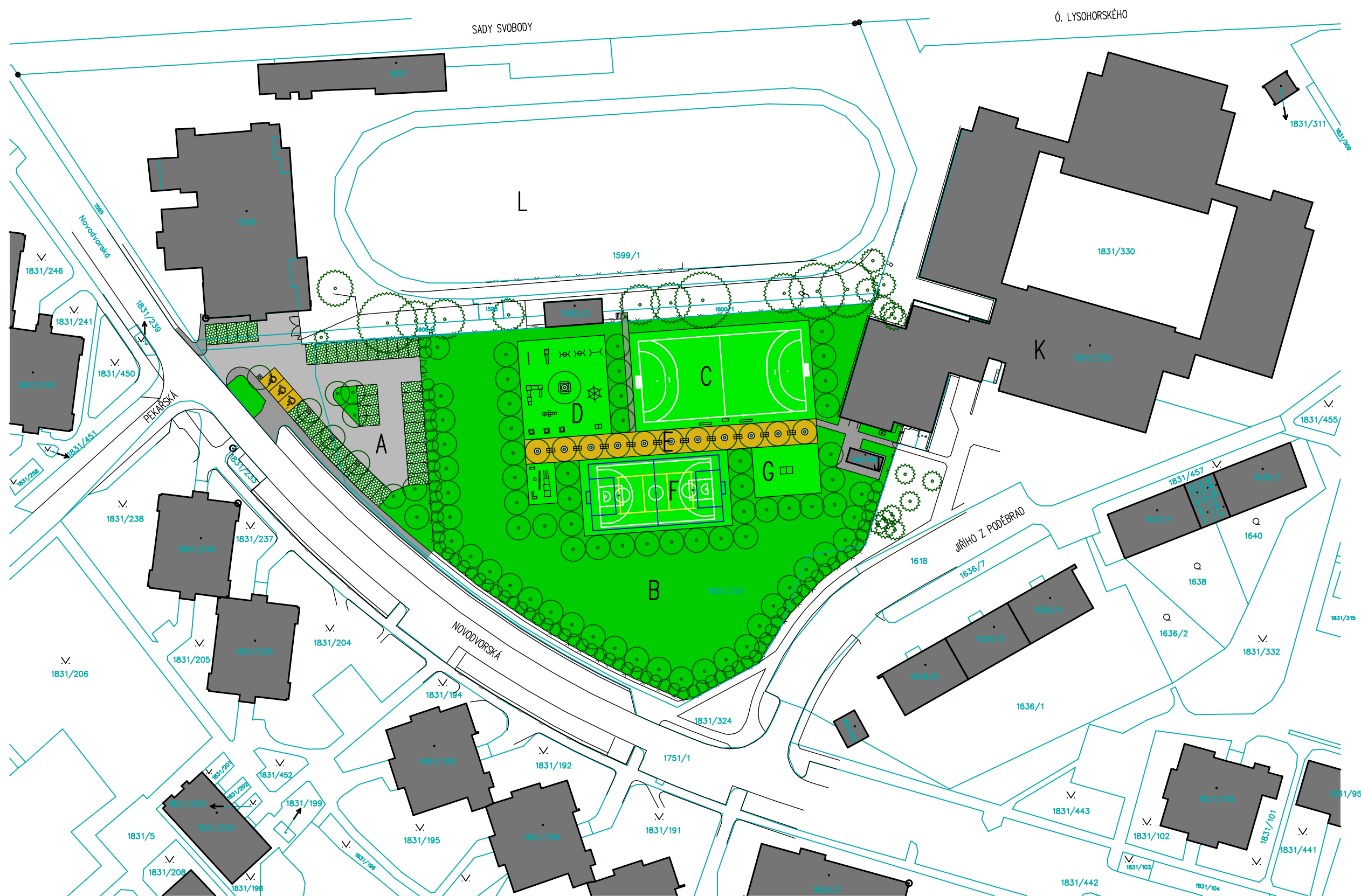
V územním plánu je řešené území převážně v ploše občanského vybavení veřejné infrastruktury OV, kde jsou přípustná využití stavby pro školství, tělovýchovných a sportovních zařízení, odstavné a parkovací plochy. Úzký pruh podél sokolovny je v ploše tělovýchovných a sportovních zařízení, kde je plánované využití pro parkování také přípustné.

Základní údaje areálu

Počet hřišť	5
Počet běžných parkovacích míst	41
Počet vyhrazených parkovacích míst	3
Počet parkovacích míst celkem	44
Hřiště na házenou 40x20m (24,3x44,3m s výběhy)	1074,3 m ²
Hřiště na teqball 12,3x16,3m	199,7 m ³
Víceúčelové hřiště na 36,5x18,6m	679,1 m ²
Workout 10x7m	70,0 m ³
Dětské hřiště	520,4 m ²
Hřiště celkem	2543,5 m ²
Chodníky v areálu sportovišť	563,0 m ³
Trávník v areálu sportovišť	5176,8 m ²
Areál sportovišť celkem	8283,3 m ²
Komunikace na parkovišti	773,2 m ²
Běžná parkovací stání	533,5 m ³
Vyhrazená stání	52,5 m ²
Chodníky kolem parkoviště	31,9 m ³
Zpevněné plochy parkoviště celkem	1391,1 m ²
Trávník kolem parkoviště	216,5 m ²
Plochy parkoviště celkem	1607,6 m ²
Celková plocha řešeného území	9890,9 m ²
Délka nového plotu	352,6 m

PROPOČET NÁKLADŮ

č.pol.	Název položky	měrná jednotka	množství	cena/měr.j./Kč	cena celkem/Kč
1	Projekční a inženýrské práce	kpl	1,00	2 000 000,00	2 000 000,00
2	Odstranění stávajícího plotu	m	391,00	400,00	156 400,00
3	Odstranění skladeb zpevněných ploch	m ²	3 592,00	800,00	2 873 600,00
4	Odstranění brouzdaliště	kpl	1,00	250 000,00	250 000,00
5	Hřiště na házenou	kpl	1,00	5 000 000,00	5 000 000,00
6	Hřiště na teqball	kpl	1,00	1 000 000,00	1 000 000,00
7	Víceúčelové hřiště	kpl	1,00	3 500 000,00	3 500 000,00
8	Dětské hřiště	kpl	1,00	1 800 000,00	1 800 000,00
9	Workout	kpl	1,00	170 000,00	170 000,00
10	Chodníky v areálu sportovišť	m ²	563,00	2 000,00	1 126 000,00
11	Založení trávníku a ČTÚ	m ²	5 393,00	650,00	3 505 450,00
12	Nový plot	m	352,60	1 500,00	528 900,00
13	Kácení zeleně	ks	250,00	1 000,00	250 000,00
14	Výsadba keřů a stromů	ks	89,00	2 000,00	178 000,00
15	Venkovní mobiliář	kpl	1,00	350 000,00	350 000,00
16	Parkoviště	m ²	1 391,10	2 600,00	3 616 860,00
17	Vedlejší rozpočtové náklady stavby	kpl	1,00	972 208,40	972 208,40
	CELKEM				27 277 418,40
	DPH 21%				5 728 257,86
	CELKEM, vč. DPH				33 005 676,26



- LEGENDA**
- A PARKOVIŠTĚ – 44 MÍST
 - B ZATRAVNĚNÁ PLOCHA
 - C HRŠTĚ NA HÁZENOU
 - D DĚTSKÉ HRŠTĚ
 - E VSTUPNÍ PLOCHA S LAVIČKAMI
 - F VÍCEÚČELOVÉ HRŠTĚ
 - G HRŠTĚ NA TEQBALL
 - I WORKOUT
 - J BUDOVA ZÁZEMÍ
 - K ŠKOLA
 - L SOKOL

0m 5m 10m 15m 20m 25m 30m 40m 50m 60m

SITUACE ŠIRŠÍCH VZTAHŮ 1:1000

Výškové připojeno na PNS-023-155

1599/1

běžecká dráha
škvára

1598

1600/2

1600/1

1600/3

SOKOL

asf.

zám. dl.

zám. dl.

zám. dl.

antuka

písek

tartan

bet.

bet.

BAZÉN

1831/395

1618

1831/331

1636/7

163

1636/6

1831/234

SEVER

1751/1

1831/192

1831/193

1831/194

1831/204

1831/235

1831/205

1831/236

1831/237

38

1831/203

1831/202

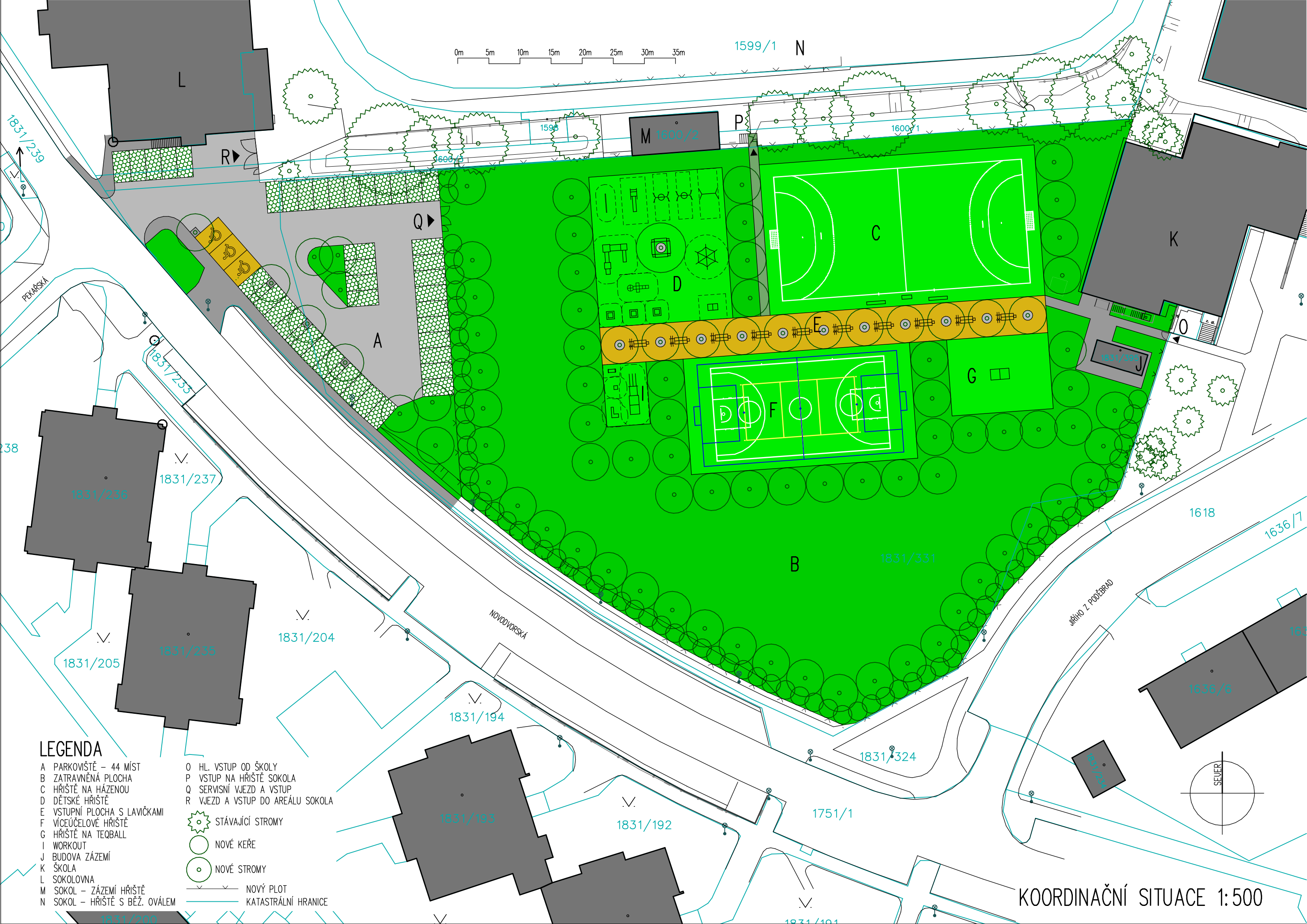
1831/201

1831/452

1831/199

1831/200

STÁVAJÍCÍ STAV – SITUACE 1:500



0m 5m 10m 15m 20m 25m 30m 35m

1599/1 N

1831/239

PEKAŘSKÁ

238

1831/235

1831/237

1831/236

1831/205

1831/235

1831/204

NOVODVORSKÁ

1831/194

1831/193

1831/192

1751/1

1831/324

1831/331

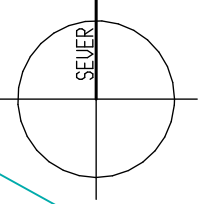
1618

1636/7

1636/6

JIRÍHO Z. PODĚBRAD

1631/224

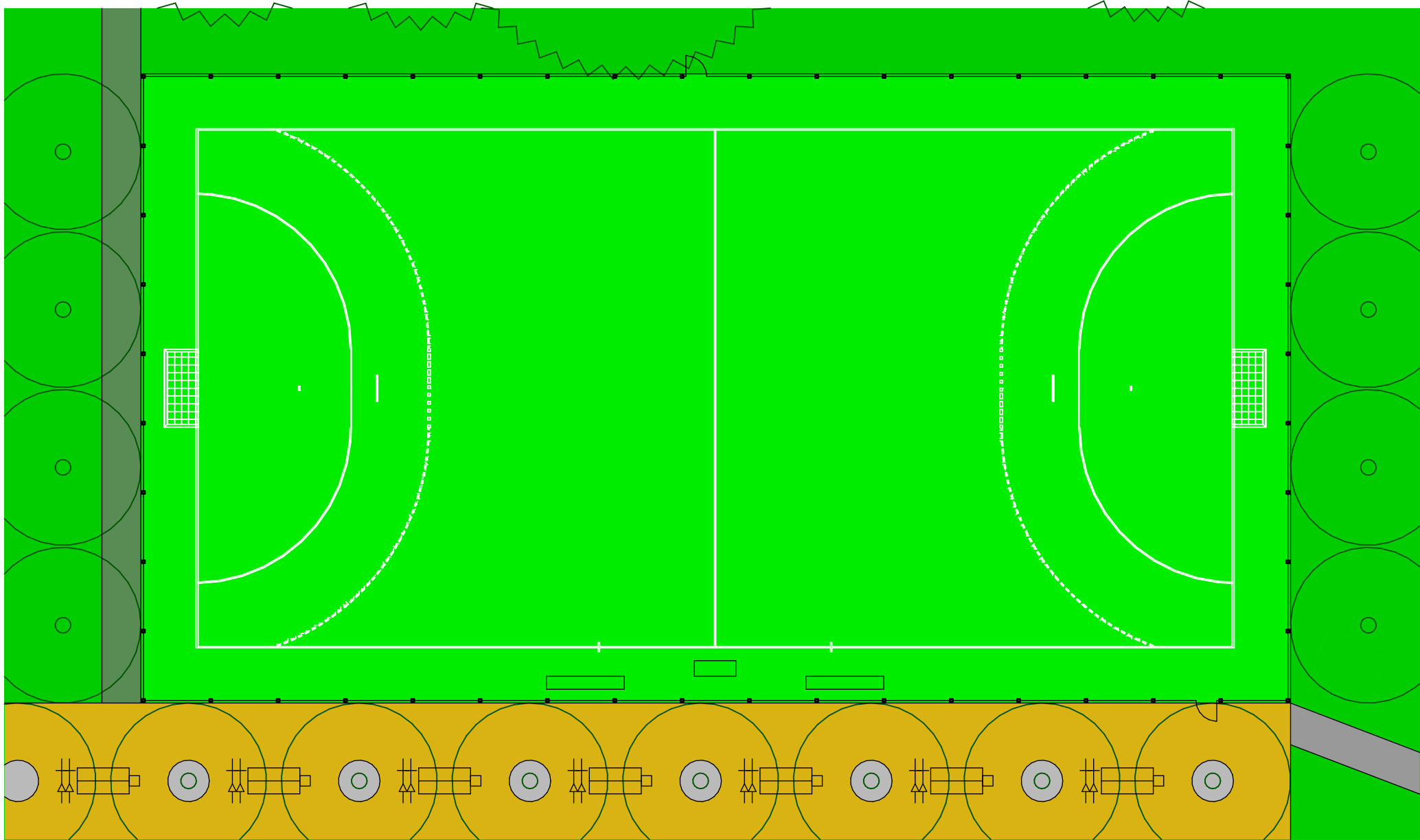


LEGENDA

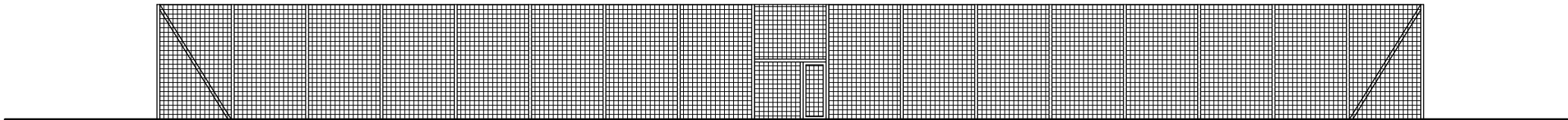
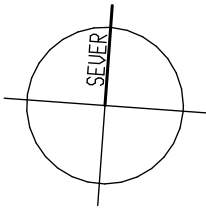
- A PARKOVIŠTĚ – 44 MÍST
- B ZATRAVNĚNÁ PLOCHA
- C HRŠTĚ NA HÁZENOU
- D DĚTSKÉ HRŠTĚ
- E VSTUPNÍ PLOCHA S LAVIČKAMI
- F VÍCEÚČELOVÉ HRŠTĚ
- G HRŠTĚ NA TEQBALL
- I WORKOUT
- J BUDOVA ZÁZEMÍ
- K ŠKOLA
- L SOKOLOVNA
- M SOKOL – ZÁZEMÍ HRŠTĚ
- N SOKOL – HRŠTĚ S BĚŽ. OVÁLEM

- O HL. VSTUP OD ŠKOLY
- P VSTUP NA HRŠTĚ SOKOLA
- Q SERVISNÍ VJEZD A VSTUP
- R VJEZD A VSTUP DO AREÁLU SOKOLA
- STÁVAJÍCÍ STROMY
- NOVÉ KEŘE
- NOVÉ STROMY
- NOVÝ PLOT
- KATASTRÁLNÍ HRANICE

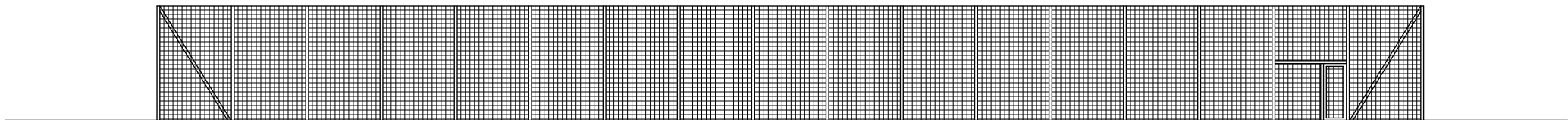
KOORDINAČNÍ SITUACE 1:500



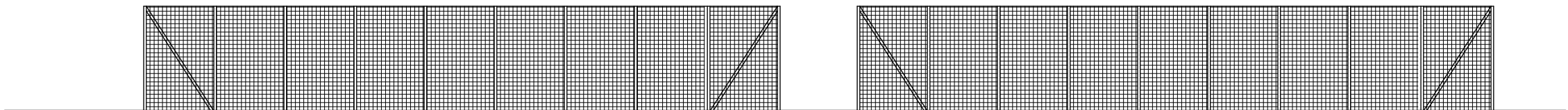
PŮDORYS



SEVERNÍ POHLED

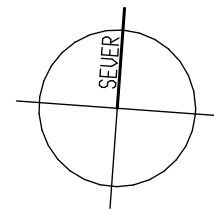
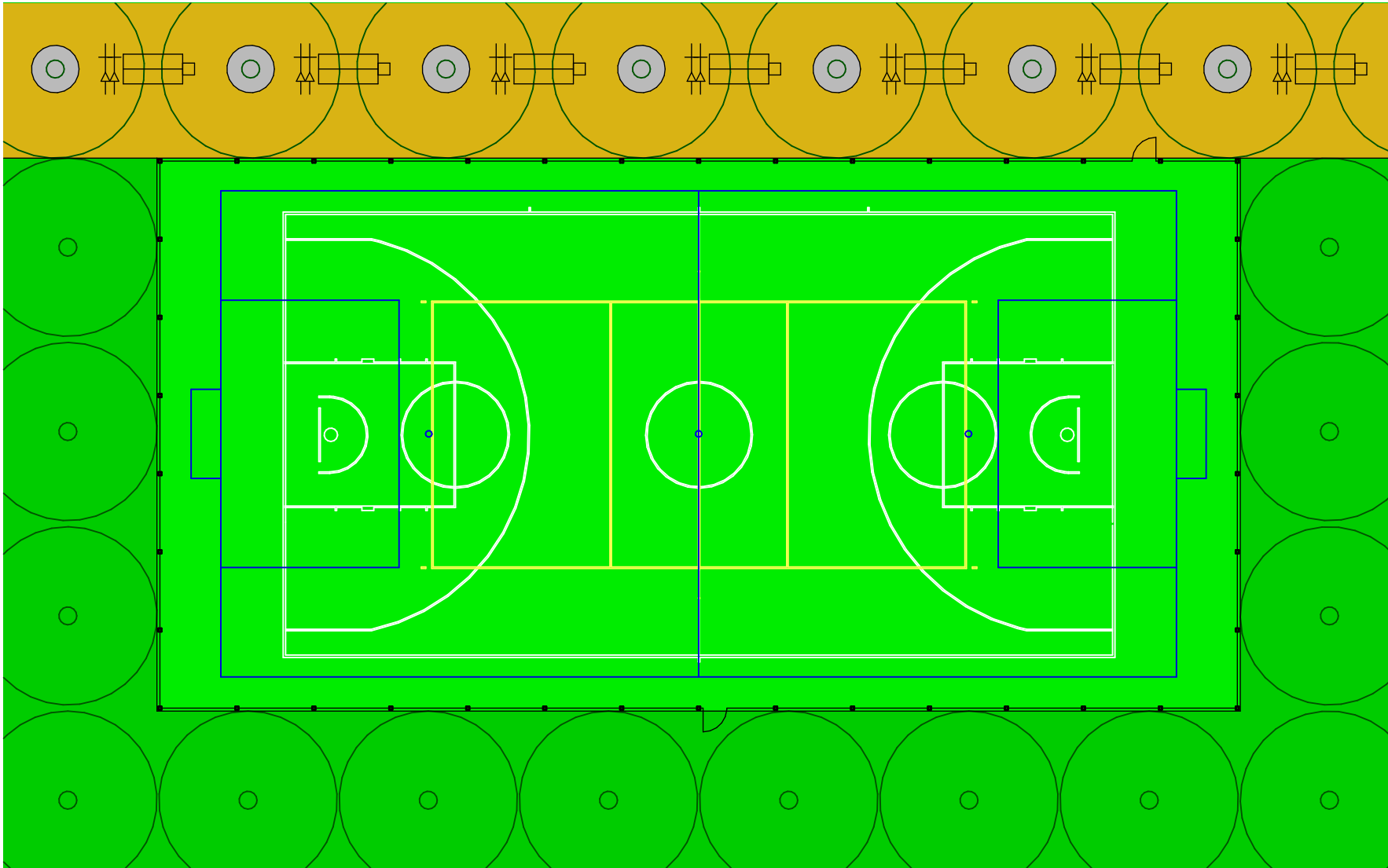


JIŽNÍ POHLED

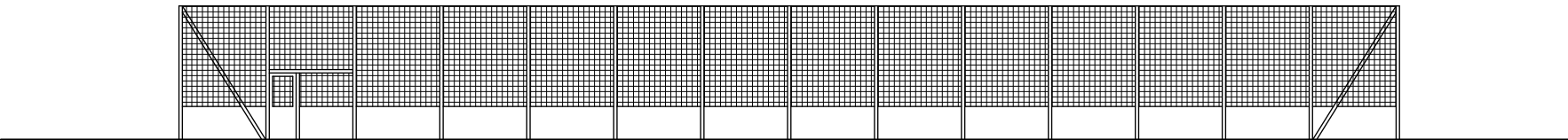


VÝCHODNÍ A ZÁPADNÍ POHLED

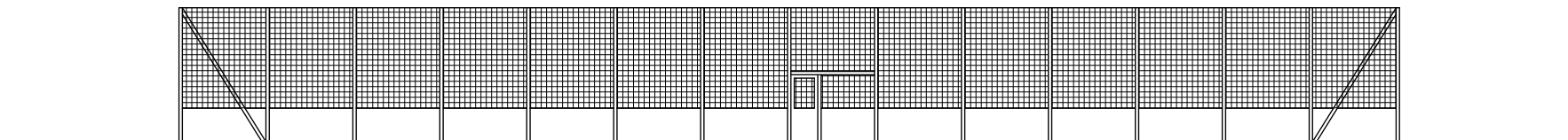
HŘIŠTĚ NA HÁZENOU 1:200



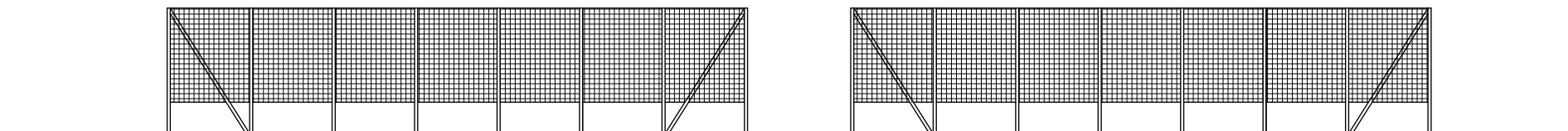
PŮDORYS



SEVERNÍ POHLED

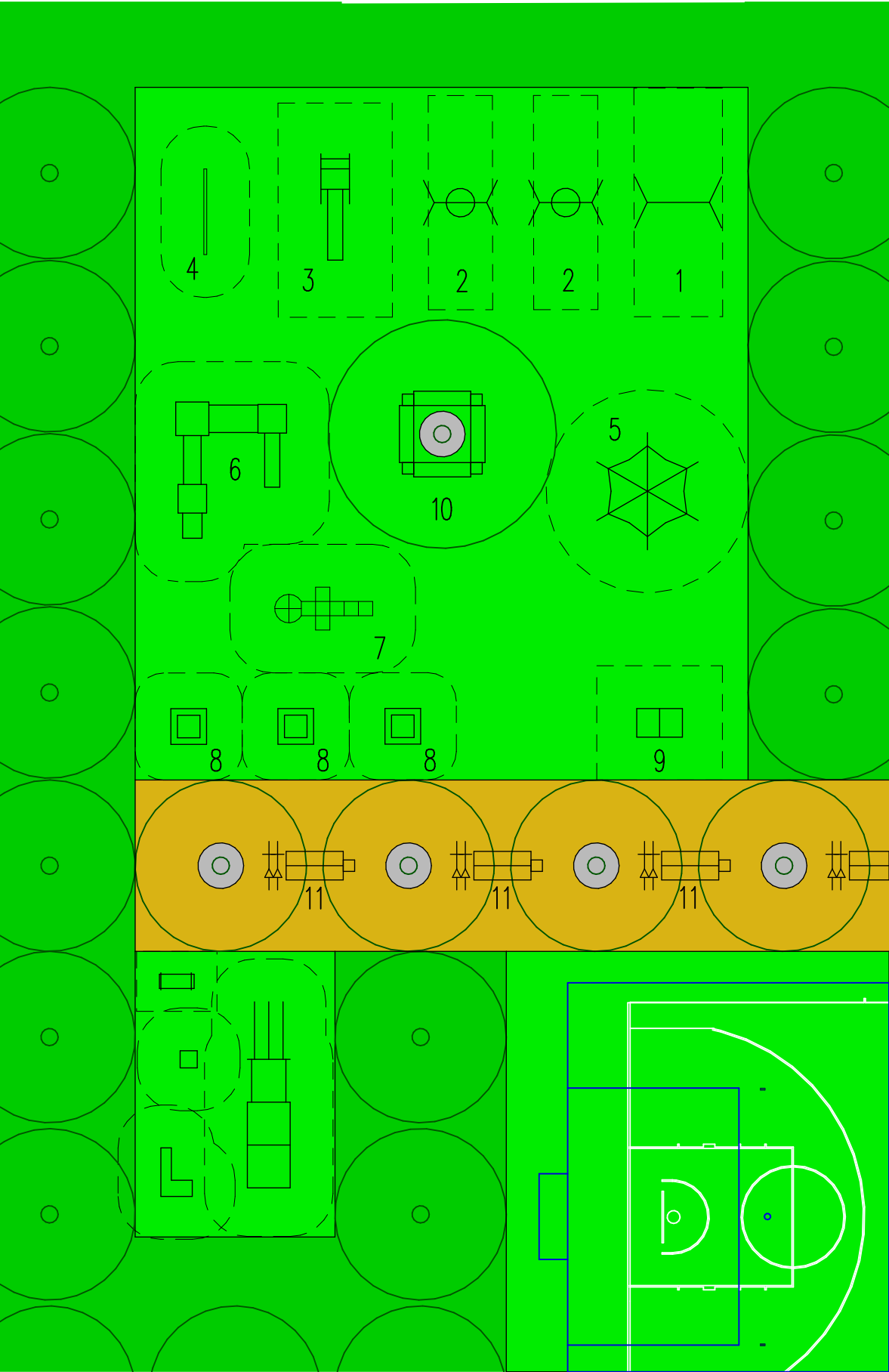


JIŽNÍ POHLED



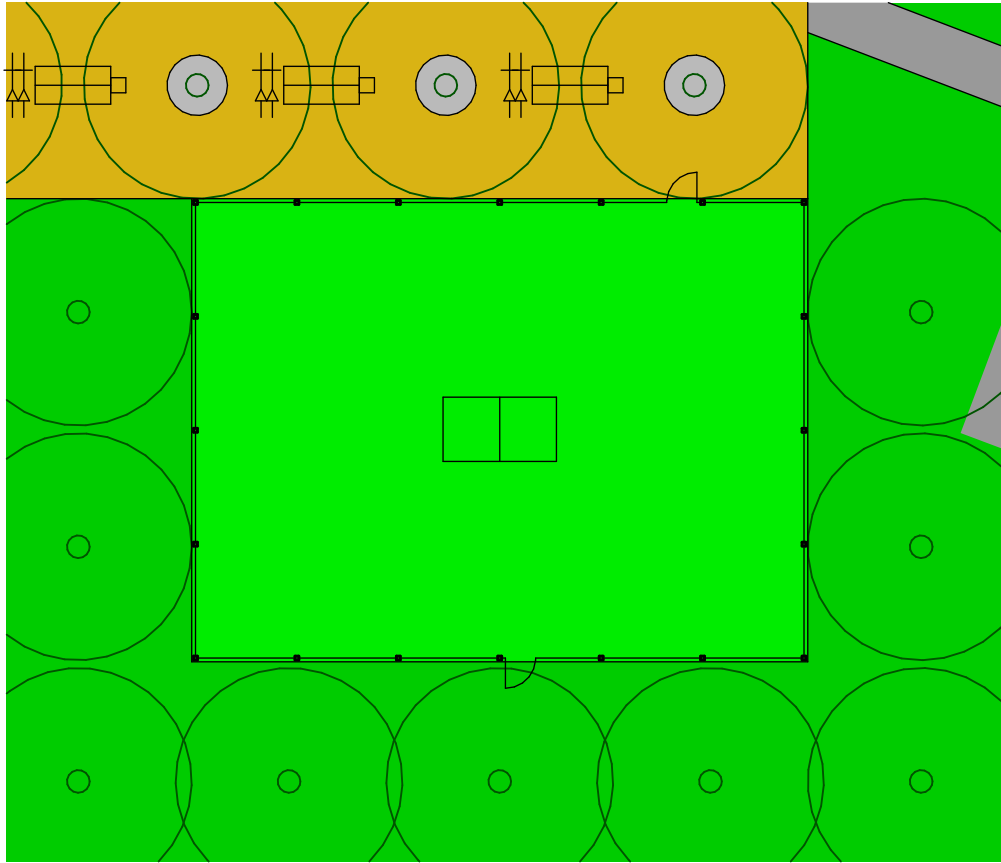
VÝCHODNÍ A ZÁPADNÍ POHLED

VÍCEÚČELOVÉ HŘIŠTĚ 1:200



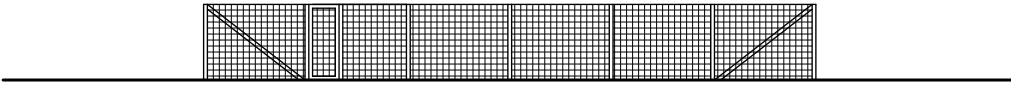
DĚTSKÉ HŘIŠTĚ 1:200

- LEGENDA
- 1 DVOJHOUPAČKA
 - 2 HOUPAČKA HNÍZDO
 - 3 SKLUZAVKA
 - 4 KLDINA
 - 5 PYRAMIDA
 - 6 TUNELE A LANOVÁ LÁVKA
 - 7 SKÁKACÍ PANÁK
 - 8 TRAMPOLÍNA
 - 9 LEZECKÁ STĚNA A
 - 10 LAVIČKY A ODPADKOVÉ KOŠE POD STROMEM
 - 11 STOJAN NA KOLA, 2 LAVIČKY A ODPADKOVÝ KOŠ

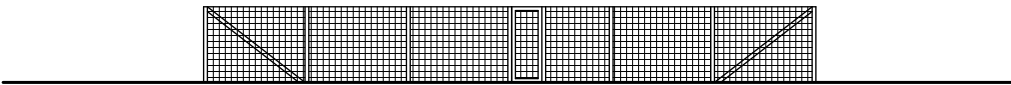


PŮDORYS

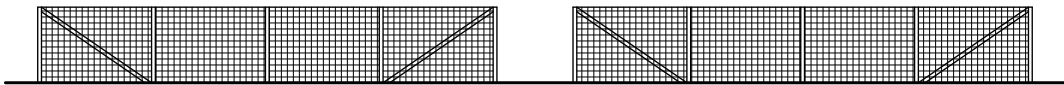
SEVERNÍ POHLED



JIŽNÍ POHLED



VÝCHODNÍ A ZÁPADNÍ POHLED

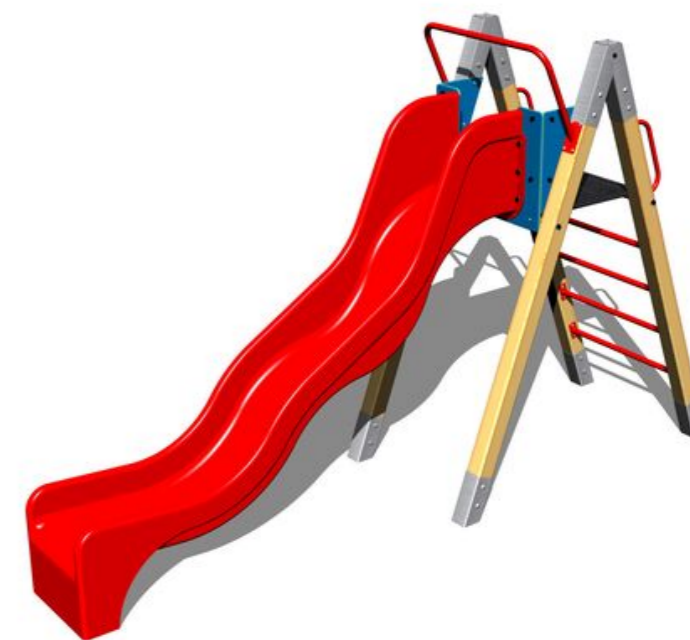




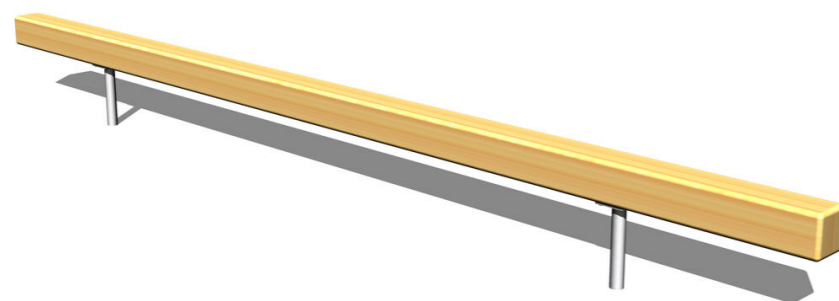
1 DVOJHOUPAČKA



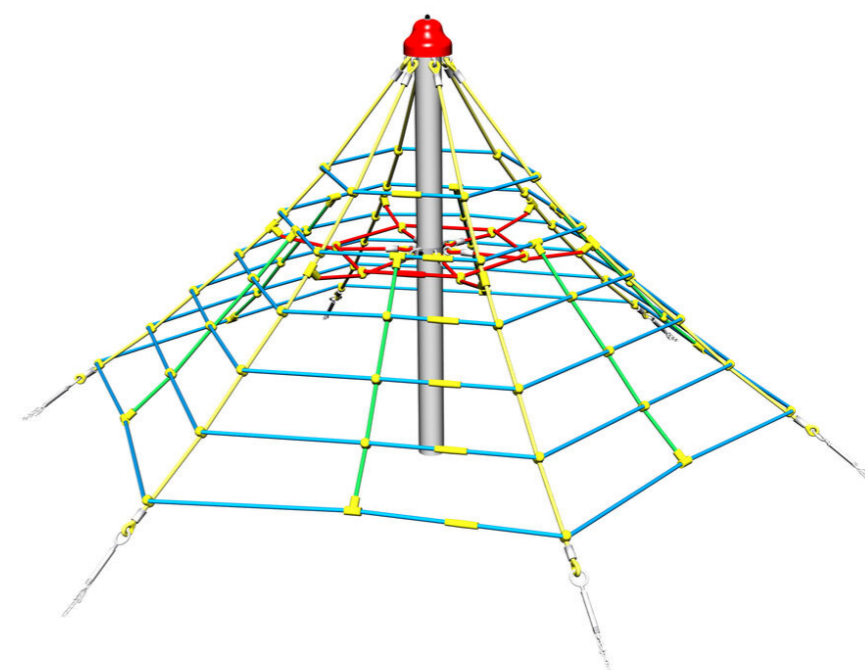
2 HOUPAČKA HNÍZDO



3 SKLUZAVKA



4 Kladina



5 PYRAMIDA

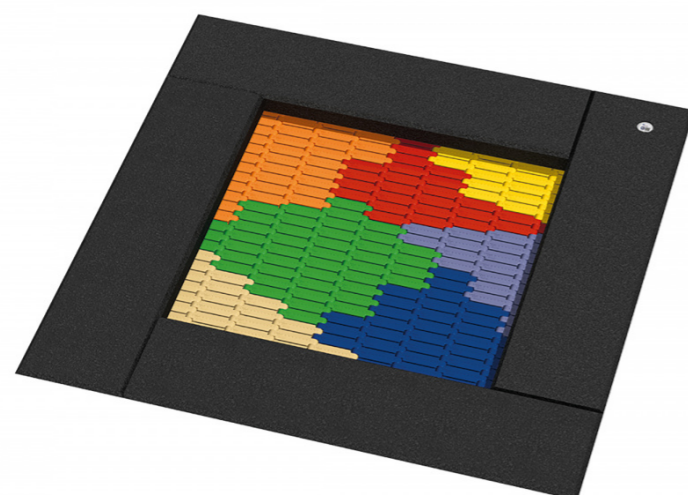
PRVKY DĚTSKÉHO HŘIŠTĚ



6 SESTAVA S TUNELEM A LANOVOU LÁVKOU



7 SKÁKACÍ PANÁK

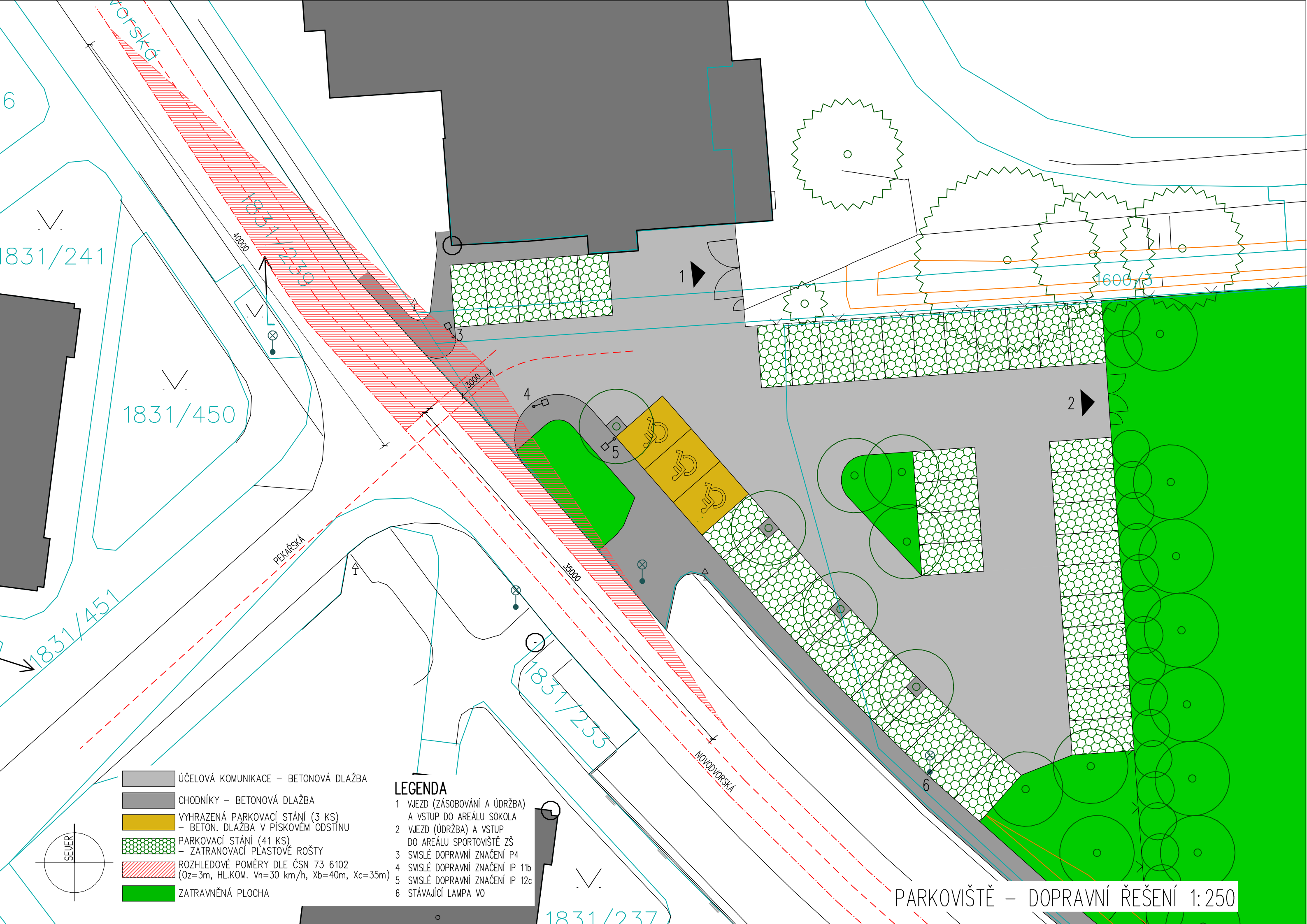


8 TRAMPOLÍNA



9 LEZECKÁ STĚNA

PRVKY DĚTSKÉHO HŘIŠTĚ



- ÚČELOVÁ KOMUNIKACE – BETONOVÁ DLAŽBA
- CHODNÍKY – BETONOVÁ DLAŽBA
- VYHRAZENÁ PARKOVACÍ STÁNÍ (3 KS)
– BETON. DLAŽBA V PÍSKOVÉM ODSTÍNU
- PARKOVACÍ STÁNÍ (41 KS)
– ZATRAHOVACÍ PLASTOVÉ ROŠTY
- ROZHLEDOVÉ POMĚRY DLE ČSN 73 6102
(Oz=3m, HL.KOM. Vn=30 km/h, Xb=40m, Xc=35m)
- ZATRAVNĚNÁ PLOCHA

LEGENDA

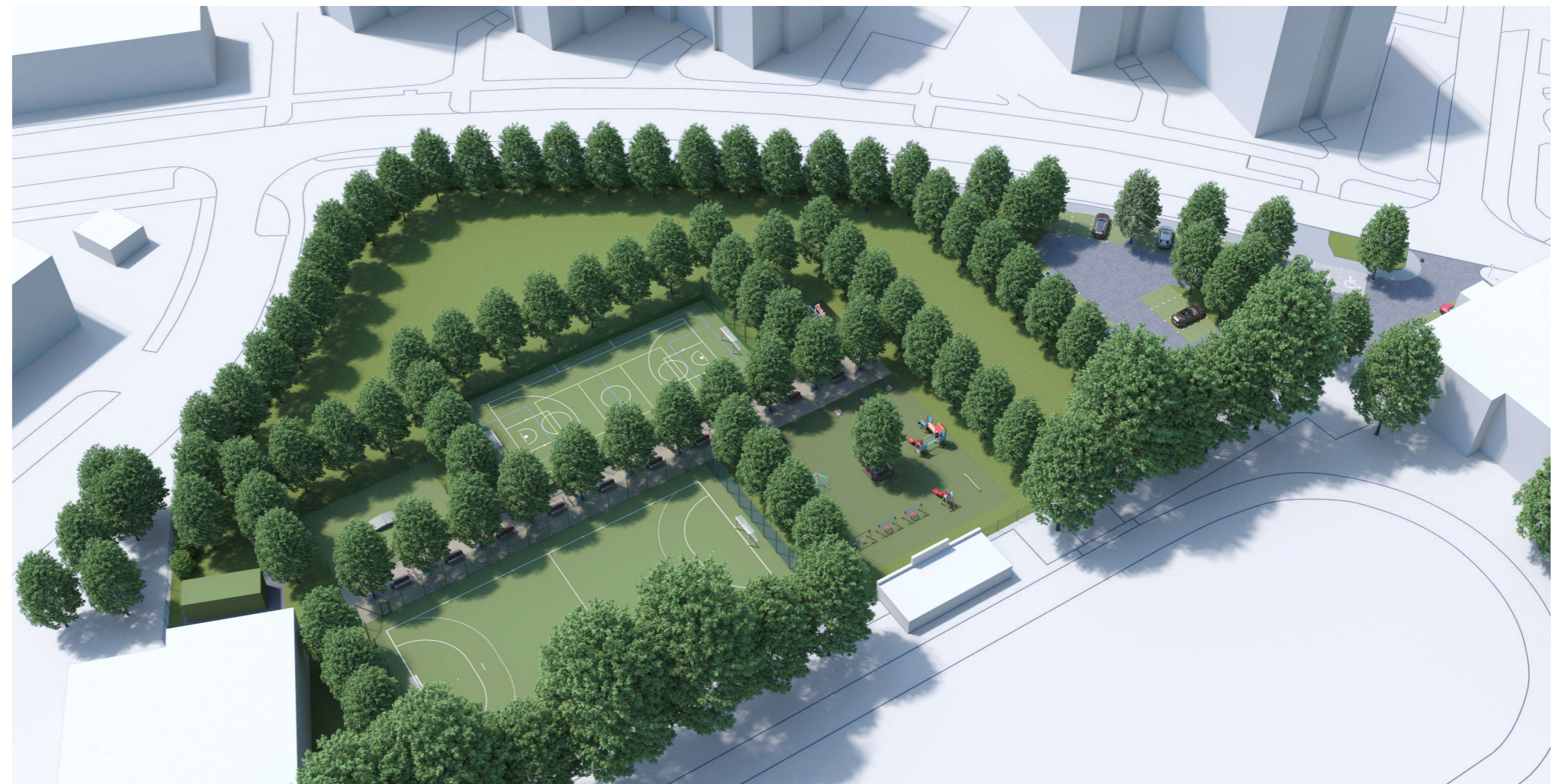
- 1 VJEZD (ZÁSOBOVÁNÍ A ÚDRŽBA)
A VSTUP DO AREÁLU SOKOLA
- 2 VJEZD (ÚDRŽBA) A VSTUP
DO AREÁLU SPORTOVIŠTĚ ZŠ
- 3 SVISLÉ DOPRAVNÍ ZNAČENÍ P4
- 4 SVISLÉ DOPRAVNÍ ZNAČENÍ IP 11b
- 5 SVISLÉ DOPRAVNÍ ZNAČENÍ IP 12c
- 6 STÁVAJÍCÍ LAMPA VO

PARKOVIŠTĚ – DOPRAVNÍ ŘEŠENÍ 1:250

NADHLEDOVÁ PERSPEKTIVA Z JV



NADHLEDOVÁ PERSPEKTIVA ZE SV



VIZUALIZACE

CENTRÁLNÍ NÁSTUPNÍ PLOCHA A HŘIŠTĚ NA HÁZENOU



VÍCEÚČELOVÉ HŘIŠTĚ



VIZUALIZACE

DĚTSKÉ HŘIŠTĚ



PARKOVIŠTĚ



VIZUALIZACE